

DIAGNOSTIC TERRITORIAL



DÉPARTEMENT ARIÈGE

Ce diagnostic annuel dévoile les caractéristiques locales du marché du travail dans une région rassemblant des territoires où le taux de chômage peut figurer tantôt parmi les plus importants tantôt parmi les plus faibles de France.

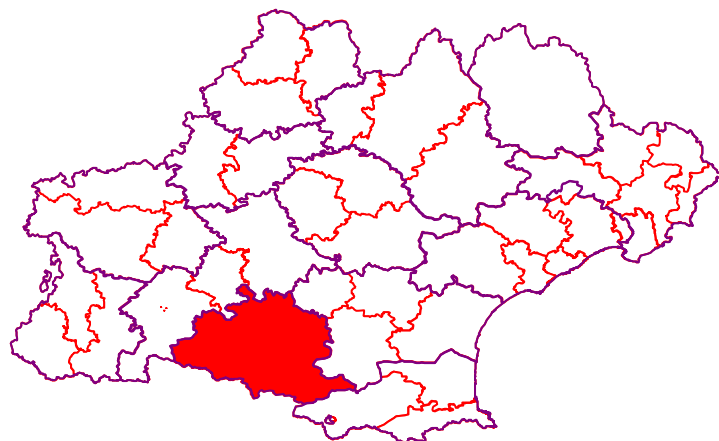
Il s'établit dans un contexte où la crise sanitaire liée à l'épidémie du Covid-19 a sensiblement percuté l'économie des territoires. Dès lors, il intègre cette année des zooms pour appréhender de quelle manière les territoires ont été impactés au plus fort de la crise et dans quelle situation ils se trouvent quelques mois plus tard. La structure des tissus économiques ainsi que le dynamisme des secteurs d'activité sont à l'origine de différences notables d'un territoire à l'autre.

Ce diagnostic est disponible au niveau de la région mais également pour les 13 départements et les 44 bassins d'emploi qui la composent. Il n'intègre pas dans l'immédiat les derniers résultats de l'enquête BMO ou encore l'analyse des métiers en tension, vu que la collecte de ces informations a été réalisée en amont de la crise sanitaire.

CHIFFRES CLÉS



4
agence(s) Pôle emploi



9,8%
taux de chômage
au 1er trimestre 2020

9,2% en Occitanie

DÉPARTEMENT ARIÈGE



153 200
habitants en 2017

31
habitants par km²



66 200
actifs (15-64 ans) en 2017

Évolution annuelle moyenne des actifs
entre 2012 et 2017

-0,0% sur le territoire
+0,6% en Occitanie



3 900
établissements
avec au moins un salarié
au 31 décembre 2019



27 700
salariés du privé en 2019

+1,9% sur un an
+2,2% en Occitanie



6 100
intentions d'embauche en 2020

30% d'établissements recruteurs
30% en Occitanie

Parmi les intentions d'embauche :

38% jugées difficiles

49% liées à une activité saisonnière

Ces résultats sont issues de l'enquête Besoins en Main d'Œuvre 2020 qui a été réalisée avant le ralentissement économique lié au COVID-19



14 900
demandeurs d'emploi en cat. ABC
à fin juin 2020

+2,6% sur un an
+4,6% en Occitanie

10 200
demandeurs d'emploi en cat. A

+11,1% sur un an
+15,8% en Occitanie



8 300
personnes indemnisées
à fin décembre 2019

1 050 €
montant moyen d'indemnisation

16 mois
durée moyenne d'indemnisation

EMPLOI SALARIÉ

Une évolution positive de l'emploi salarié moins dynamique qu'en Occitanie

+1,9% sur un an

500 emplois de plus

En Occitanie, le nombre de salariés progresse de 2,2%

+2,3% sur cinq ans

630 emplois de plus

En Occitanie, le nombre de salariés progresse de 9,2%



L'emploi salarié privé non agricole est un des indicateurs conjoncturels permettant de suivre l'évolution économique du marché du travail.

EN SAVOIR +

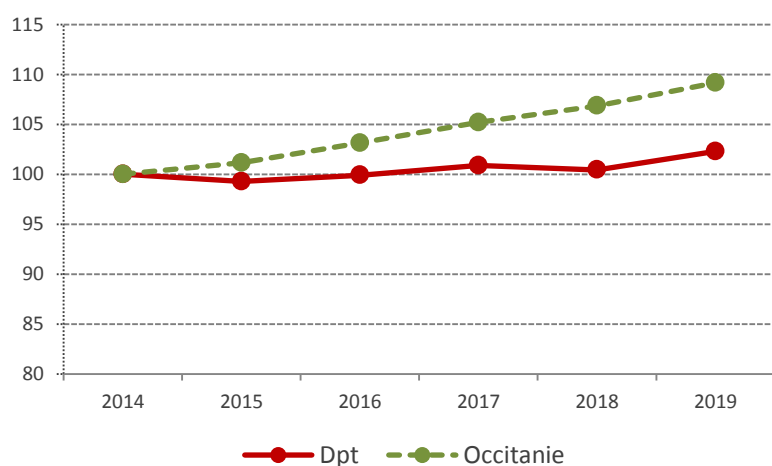
Observatoire régional de l'emploi en Occitanie

Consultez nos fiches

Emploi salarié en 2019

ÉVOLUTION ANNUELLE DE L'EMPLOI SALARIÉ

Base 100 en 2014



Repères clés

3 900 établissements avec au moins un salarié

27 700 salariés en 2019

27% des salariés dans les établissements de moins de 10 salariés ⁽¹⁾

5,0% des emplois dans l'agriculture ⁽²⁾ contre 3,8% en Occitanie

25% des emplois salariés à temps partiel ⁽¹⁾

92 défaillances d'entreprises en 2019 ⁽³⁾

1 561 créations d'entreprises en 2019 ⁽³⁾

dont 581 micro-entrepreneurs

⁽¹⁾ Source Acoiss - DADS 2016

⁽²⁾ Source Insee - Emploi total 2017

⁽³⁾ Source Insee - Données brutes sur le département

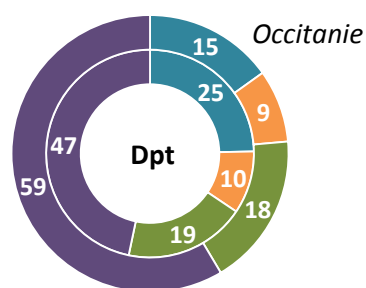
47% des salariés travaillent dans les services

Avec 47% des salariés, les services constituent le premier secteur du territoire. L'industrie est surreprésentée puisqu'elle concentre 25% des salariés contre 15% en région.

La construction, le commerce et les services enregistrent une évolution positive

Dans le même temps, l'industrie perd des emplois (-1,8%).

RÉPARTITION DE L'EMPLOI PAR SECTEUR D'ACTIVITÉ EN % EN 2019



ÉVOLUTION ANNUELLE DE L'EMPLOI PAR SECTEUR D'ACTIVITÉ EN 2019

	Dpt	Occitanie
Industrie	-1,8 %	+1,0 %
Construction	+5,9 %	+3,4 %
Commerce	+3,8 %	+1,9 %
Services	+2,3 %	+2,3 %

ACTIVITÉS QUI ÉVOLUENT LE PLUS SUR 5 ANS ENTRE 2014 ET 2019 (en volume) - NAF88



Activités liées à l'emploi

Restauration

Industrie chimique



Transports terrestres et transport par conduites

Fabrication de textiles

Hébergement médico-social et social

Évolutions

	en nombre	en %
Activités liées à l'emploi	+430	+52,8 %
Restauration	+230	+22,9 %
Industrie chimique	+150	+20,6 %
Transports terrestres et transport par conduites	-230	-18,9 %
Fabrication de textiles	-180	-37,2 %
Hébergement médico-social et social	-160	-10,0 %

Sources : Acoiss / Insee / Pôle emploi

La majorité des salariés sont en contrat à durée indéterminée tandis que la plupart des offres enregistrées par Pôle emploi sont de courtes durées

83 %

des salariés sont en contrats à durée indéterminée
En Occitanie, cette part est de 84%

58 %

des offres d'emploi déposées à Pôle emploi
sont des **CDD < 6 mois**

2 121 €

salaire médian dans l'Ariège en 2015
En Occitanie, ce salaire est de 2 177€

30 % sont des CDI

10 % sont des CDD ≥ 6 mois

8,1% des salariés à temps complet ont bénéficié d'une revalorisation du Smic en France au 1^{er} janvier 2019



Les contrats de courtes durées peuvent néanmoins constituer une première étape pour accéder à l'emploi et finalement être suivis d'un contrat durable.

L'intérim, un autre vecteur de recrutement

900

intérimaires dans le département de l'Ariège fin novembre 2019



Véritable indicateur avancé de l'emploi, l'intérim constitue une variable d'ajustement de la main-d'oeuvre pour les entreprises, que ce soit en période de ralentissement ou de reprise économique.

-22,5 % sur un an

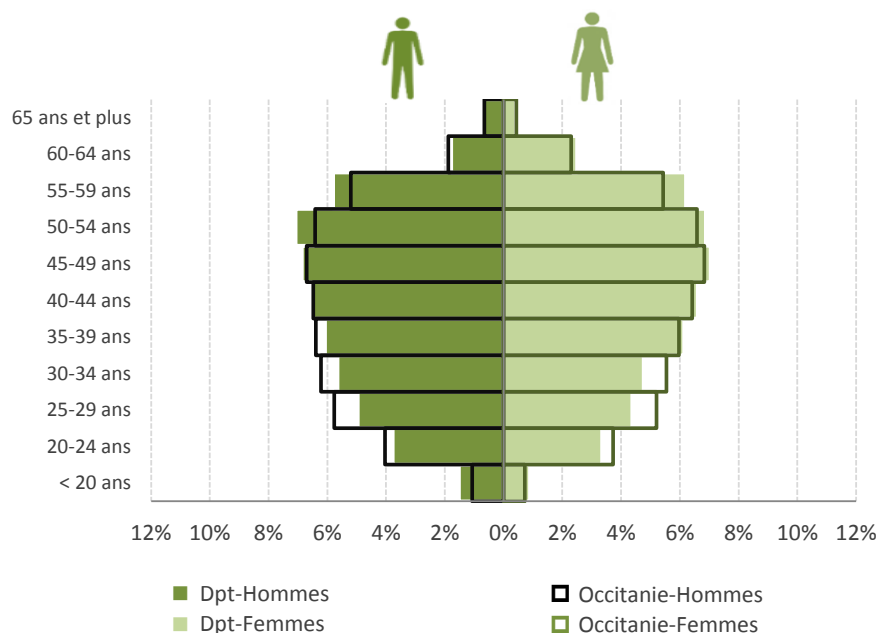
En Occitanie, le nombre d'intérimaires progresse de 2,9% sur un an

EN SAVOIR +

Observatoire régional de l'emploi en Occitanie
Consultez nos fiches
Emploi intérimaire

Le vieillissement de la population est globalement comparable à l'Occitanie

PYRAMIDE DES ÂGES



Repères clés

31 % des salariés ont 50 ans ou plus en 2016
29 % en Occitanie

49 % de femmes
49 % en Occitanie

51 % d'hommes
51 % en Occitanie



Le vieillissement de la population salariée est à nuancer selon les secteurs d'activité. Il est souvent plus prononcé dans les transports. A l'inverse, l'hôtellerie-restauration concentre une population salariée plus jeune.

BESOINS EN RECRUTEMENTS DES ENTREPRISES

Les employeurs ont des problématiques de recrutement différentes selon les territoires, ils ont également des attentes spécifiques en termes de disponibilité selon les domaines professionnels.

Des attentes diversifiées

Domaines professionnels	Nombre d'offres	% Contrats	
		durables	tps partiel
Construction	1 022	31%	0%
Services à la personne et à la collectivité	839	47%	20%
Commerce, vente et grande distribution	719	53%	3%
Support à l'entreprise	697	35%	6%
Hôtellerie-restauration, loisirs et animation	695	43%	5%
Industrie	664	51%	0%
Installation et maintenance	495	55%	1%
Transport et logistique	483	22%	19%
Santé	354	41%	10%
Agriculture	270	36%	13%
Autres	111	63%	4%
Ensemble	6 349	42%	7%

Repères clés

6 300 offres d'emploi collectées entre juillet 2019 et juin 2020

58 % des contrats proposés sont des CDD < à 6 mois

En Occitanie, cette part est de 45%

7% des contrats de travail proposés sont à temps partiel (< 20 heures)

En Occitanie, cette part est de 7%

Source : nombre d'offres collectées par Pôle emploi, en cumul de juillet 2019 à juin 2020

La rubrique "Autres" comptabilise les offres des domaines suivants : Arts, façonnage d'ouvrages d'art - Banque, assurance, immobilier - Communication, média et multimédia - Spectacle



Les attentes des entreprises sont différentes selon les domaines professionnels. Les services à la personne proposent ainsi des contrats durables à temps partiel alors que la construction recrute à temps plein en intérim.

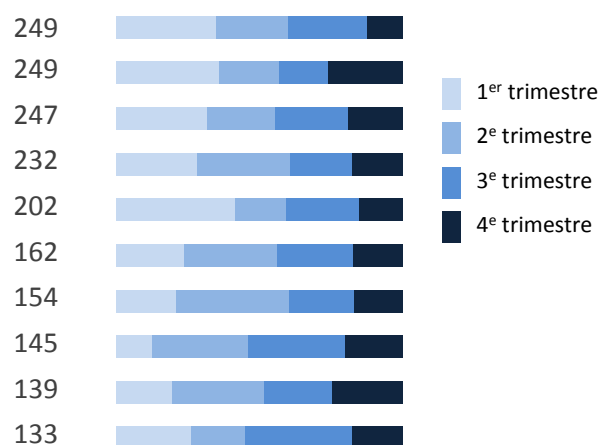
10 métiers concentrent 26 % des offres déposées à Pôle emploi et présentent une saisonnalité différente

RÉPARTITION DES OFFRES D'EMPLOI PAR TRIMESTRE EN 2019

Métiers

Conduite d'équipement d'usage	249
Secrétariat	249
Nettoyage de locaux	247
Personnel de cuisine	232
Magasinage et préparation de commandes	202
Service en restauration	162
Mécanique automobile	154
Vente en alimentation	145
Maçonnerie	139
Personnel polyvalent en restauration	133

Offres



49 % des projets de recrutement sont liés à une activité saisonnière (Enquête BMO 2020)
En Occitanie, cette part est de 43%



L'enquête BMO mesure les intentions de recrutement des employeurs pour l'année à venir et permet d'identifier la nature des contrats proposés, les métiers saisonniers ou encore ceux pour lesquels les employeurs rencontrent des difficultés à recruter. La région Occitanie présente le troisième taux de projets saisonniers le plus important de France derrière la Corse et la Nouvelle Aquitaine.

Source : Pôle emploi

ZOOM -- LES IMPACTS DU COVID SUR LE MARCHÉ DU TRAVAIL

► ANALYSE DES OFFRES D'EMPLOI

déposées à Pôle emploi, donnée brutes, juillet 2020

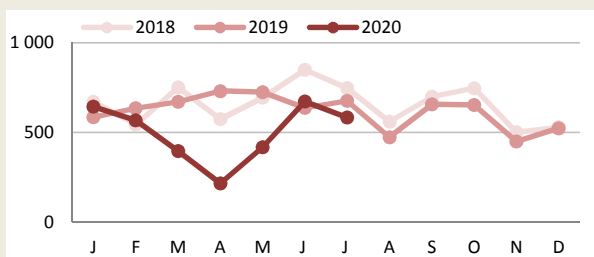
Au plus fort de la crise

	Territoire	Région
Nb OFFRES	216	7 297
Evo. annuelle (nb)	-515	-22 556
Evo. annuelle (%)	-70%	-76%

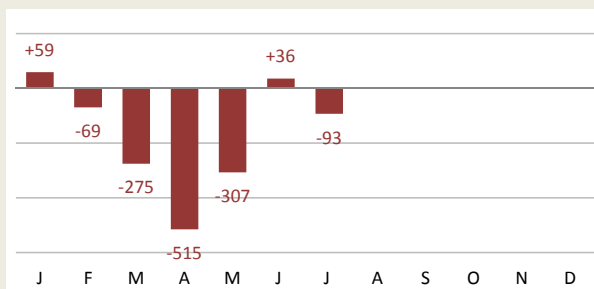
Dernière situation
(juillet 2020)

	Territoire	Région
Nb OFFRES	583	21 656
Evo. annuelle (nb)	-93	-10 121
Evo. annuelle (%)	-14%	-32%

Evolution des offres d'emploi depuis 2018



Historique des évolutions annuelles des offres d'emploi



Top des SECTEURS

↑ En progression sur un an

Activités	Nombre d'OEE	Evolution annuelle
1 OZ Adm publ	75	+33
2 AZ Agriculture	27	+18
3 FZ Construction	31	+11
4 QA santé	23	+10
5 KZ Activ finan & assurance	11	+9

↓ En diminution sur un an

Activités	Nombre d'OEE	Evolution annuelle
1 NZ Activ serv adm	180	-92
2 SZ Autres activ de services	14	-47
3 QB Hébergement médico-soc et action soc	67	-23
4 PZ Enseignement	5	-6
5 CH Métallurgie	ns	-6

Top des MÉTIERS (ROME)

↑ En progression sur un an

Métiers	Nombre d'OEE	Evolution annuelle
1 A1402 Aide agricole de production légumière ou végétale	20	+16
2 M1607 Secrétariat	22	+12
3 D1102 Boulangerie - viennoiserie	12	+12
4 K1303 Assistance auprès d'enfants	9	+9
5 G1602 Personnel de cuisine	22	+8

↓ En diminution sur un an

Métiers	Nombre d'OEE	Evolution annuelle
1 M1601 Accueil et renseignements	ns	-49
2 H2903 Conduite d'équipement d'usinage	ns	-25
3 H2902 Chaudronnerie - tôlerie	ns	-16
4 K1304 Services domestiques	10	-14
5 N1103 Magasinage et préparation de commandes	9	-12

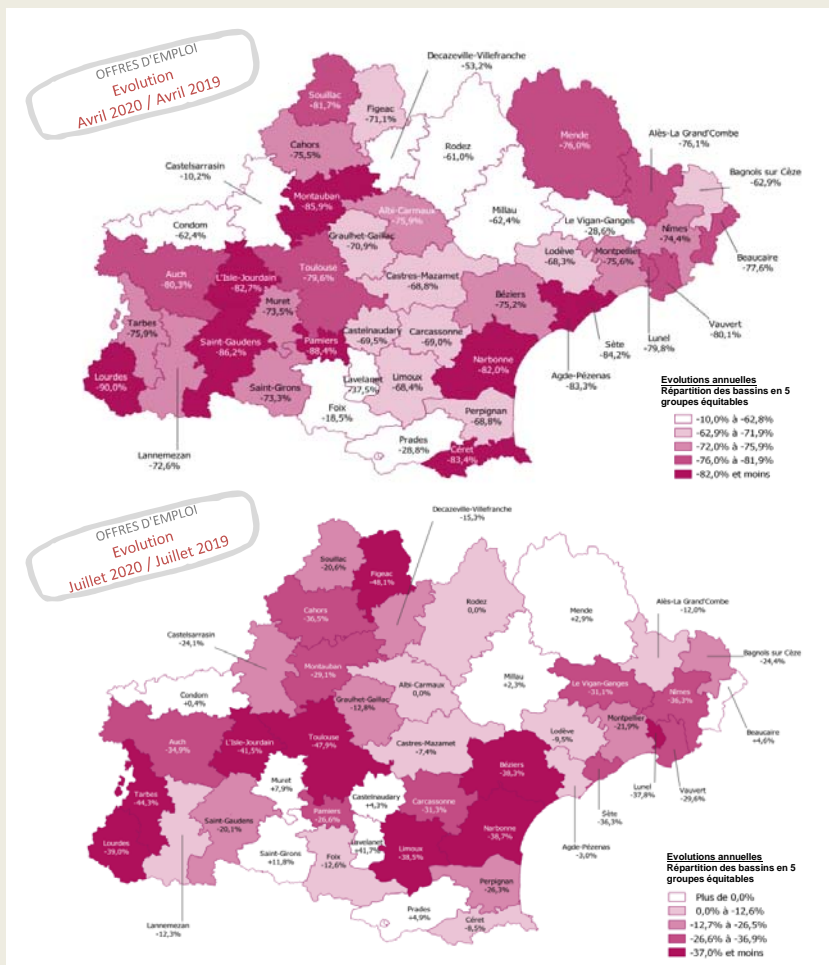


Les métiers qui recrutent le plus en juillet 2020

Code ROME	Métiers	Nombre d'Offres	Part contrats > 6 mois	Part tps partiel (<32h)
1	G1602 Personnel de cuisine	22	27%	5%
2	M1607 Secrétariat	22	18%	9%
3	A1402 Aide agricole de production légumière ou végétale	20		
4	D1106 Vente en alimentation	20	80%	20%
5	K1302 Assistance auprès d'adultes	20	85%	90%

ns : non significatif

Des impacts de la crise plus ou moins forts et durables selon les territoires



En avril 2020, le nombre d'offres d'emploi déposées à Pôle emploi Occitanie n'a jamais été aussi faible, conséquence directe du confinement et de l'arrêt de certaines activités économiques. Seules 7 300 offres ont été enregistrées contre en moyenne 26 500 chaque mois. Au niveau local, la baisse s'échelonne de -10% à -90%. Ainsi, le repli des offres d'emploi atteint des niveaux records (en foncé sur la carte) sur certains bassins d'emploi tels que Lourdes, Saint Gaudens, Montauban, l'Isle-Jourdain, Céret, Narbonne, Agde-Pézenas et Sète. A l'inverse, les bassins de Castelsarrasin et Foix sont relativement moins touchés avec des baisses respectives de -10% et -18%.

En juillet 2020, les offres d'emploi s'inscrivent toujours en baisse mais à un rythme moins soutenu. Au niveau local, les évolutions sont très contrastées d'un bassin à l'autre : de +42% sur Lavelanet (+15 offres) à -48% sur Figeac (-140 offres) et Toulouse (-5 000 offres). De même, le repli demeure marqué pour Tarbes, l'Isle-Jourdain, Lourdes et Narbonne. A l'opposé, pour un certains nombre de bassins, la situation s'améliore et le nombre d'offres d'emploi progresse à nouveau par rapport à l'année dernière. C'est le cas notamment de Lavelanet, Saint-Girons, Muret, Prades ou Beaucaire où le taux de croissance dépasse les 5%.

De nombreux bassins demeurent vulnérables au regard de l'évolution des offres

Au regard des 2 cartes ci-dessus, il est possible de classer les bassins en fonction de l'impact de la crise sanitaire sur les besoins de recrutement et de la durabilité de cette situation. Ainsi, les bassins ont été répartis en 5 groupes selon l'évolution annuelle des offres d'emploi en avril 2020 (au plus fort de la crise sanitaire) et en juillet 2020 (dernier mois connu).

	GRUPE 1	GRUPE 2	GRUPE 3	GRUPE 4	GRUPE 5
Bassins	fortement impactés et toujours en forte baisse	fortement impactés et toujours en baisse	peu impactés et en baisse	fortement impactés et évo. favorable	peu impactés et évo. favorable
avril-20	↘↘	↘↘	↘	↘↘	↘
juillet-20	↘↘	↘	↘	↗	↗↗
	Auch (-35%) Sète (-36%) Nîmes (-36%) Cahors (-36%) Lunel (-38%) Beziers (-38%) Limoux (-38%) Narbonne (-39%) Lourdes (-39%) L'Isle Jourdain (-41%) Tarbes (-44%) Toulouse (-48%) Figeac (-48%)	Agde-Pezenas (-3%) Castres-Mazamet (-7%) Ceret (-9%) Lodeve (-10%) Alès La Grand Combe (-12%) Lannemezan (-12%) Graulhet-Gaillac (-13%) Decazeville-Villefr. (-15%) Saint-Gaudens (-20%) Souillac (-21%) Montpellier (-22%) Bagnols Sur Ceze (-24%) Perpignan (-26%) Pamiers (-27%) Montauban (-29%) Vauvert (-30%) Carcassonne (-31%)	Foix (-13%) Castelsarrasin (-24%) Le Vigan Ganges (-31%)	Saint-Girons (+12%) Muret (+8%) Beaucaire (+5%) Castelnaudary (+4%) Mende (+3%) Millau (+2%) Condom (+0%) Albi-Carmaux (0%) Rodez (0%)	Lavelanet (+42%) Prades (+5%)

Le dynamisme des bassins joue plus fortement que leur structure sectorielle pour expliquer l'écart d'évolution avec la région

La différence d'évolution des offres d'emploi du bassin d'emploi et de celles de la région peut être scindée en une composante structurelle et une composante résiduelle. L'effet "structurel" est celui induit par la structure sectorielle des offres d'emploi du bassin. Il correspond à l'évolution attendue pour un bassin d'emploi si chaque secteur connaissait la même évolution qu'au niveau régional. L'effet "résiduel" ou "dynamique" est un effet additionnel, calculé par différence entre l'évolution des offres effectivement mesurée et l'effet de structure. Autrement dit, il correspond à la part d'évolution sur un an (à fin juillet 2020) des offres d'emploi enregistrées (par bassin d'emploi) non expliquée par la structure sectorielle.

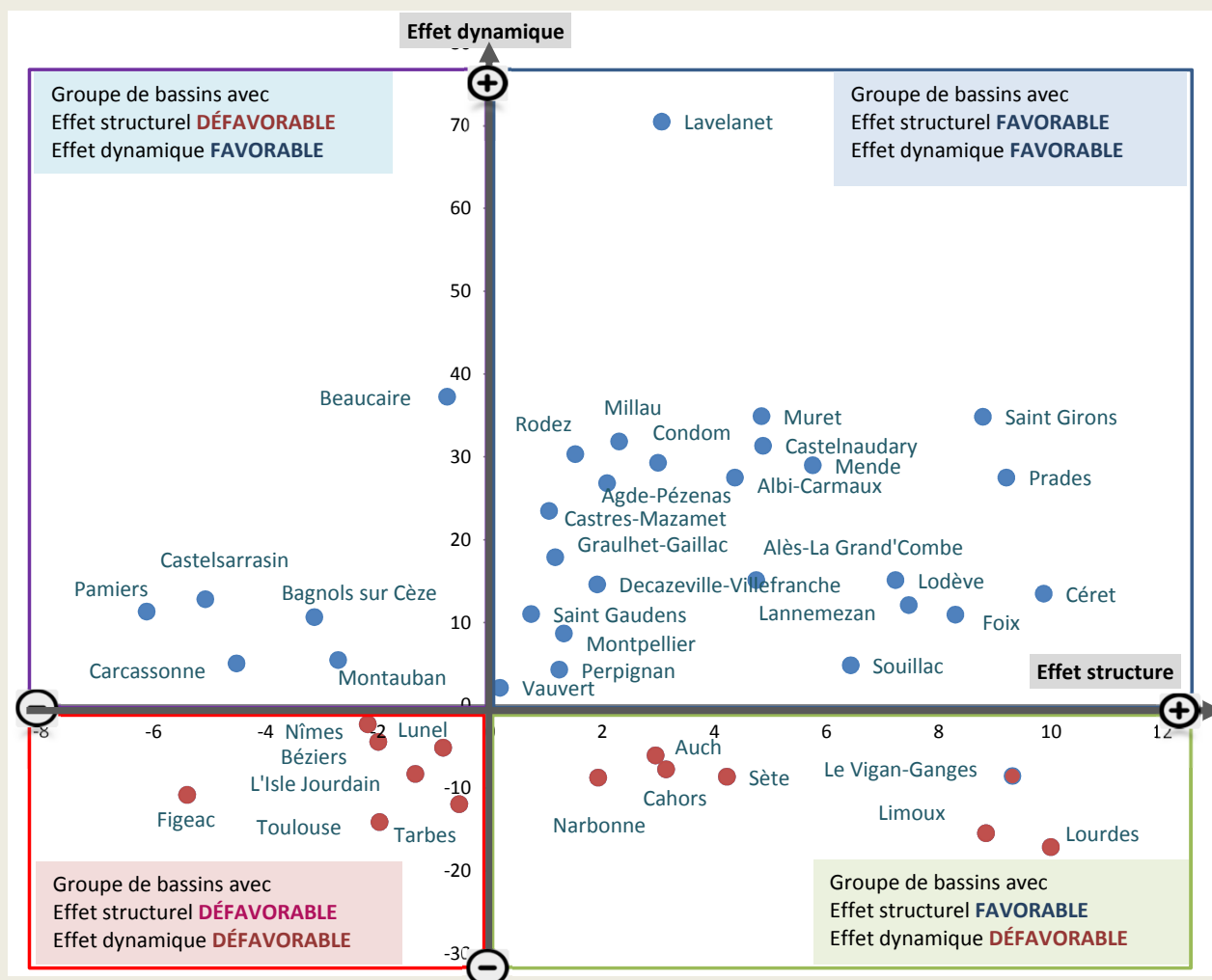
Ainsi :

$$\text{Evolution observée du bassin} - \text{Evolution de la région} = \text{Effet structure} + \text{Effet dynamisme}$$

Globalement, la décomposition des effets structure et dynamisme met en évidence que c'est davantage l'effet dynamisme qui influe sur l'évolution des offres d'emploi du bassin. Ainsi, pour la très grande majorité des bassins d'emploi, cet effet a une valeur (absolue) supérieure à celle de l'effet structurel. Dans le détail, 25 bassins (sur les 44 que compte la région Occitanie) bénéficient d'un effet structure et d'un effet résiduel favorables (cadre vert sur le graphique ci-dessous). A l'inverse, d'autres bassins sont pénalisés par les 2 effets qui jouent négativement (cadre rouge sur le graphique).

Note de lecture du graphique :

Pour exemple, le bassin de St Girons apparaît avec une pastille verte sur le graphique ci-dessous car il présente une évolution des offres d'emploi plus favorable qu'au niveau régional. Après calculs et application pour chacun des secteurs du bassin des taux d'évolution sectoriels régionaux, il apparaît que l'effet structure s'élève à 9 points et l'effet dynamique à 35 points. Les 2 effets sont positifs (favorables) et sont donc positionnés dans le cadre vert du graphique ci-dessous. On peut donc considérer qu'à la fois les secteurs d'activité du bassin sont plus dynamiques que ceux de la région et que la répartition des offres d'emploi dans les différents secteurs d'activité est également plus favorable au bassin d'emploi.



Légende :

- Evolution des offres d'emploi du bassin supérieure à la moyenne régionale
- Evolution des offres d'emploi du bassin inférieure à la moyenne régionale

Pôle emploi met en place des actions spécifiques pour faciliter l'intermédiation entre les entreprises et les demandeurs d'emploi

Les entreprises émettent le plus souvent le besoin d'être accompagnées dans leur recrutement. Les conseillers dédiés aux entreprises agissent pour faciliter les recrutements notamment à travers l'aide à la rédaction des offres, l'accompagnement dans le sourcing et la recherche de nouveaux profils. Ils peuvent également mobiliser des services tels que la **Méthode de Recrutement par Simulation** ou la **Période de Mise en Situation en Milieu Professionnel**.

Des actions ont également été mises en place dans chaque agence via l'opération **#VersUnMétier**. Cet événement s'organise autour des métiers en tension et permet aux agences de Pôle emploi de :

- faire découvrir ces métiers (29% des cas),
- réaliser des opérations de recrutement (55%)
- ou encore d'animer des ateliers sur les formations permettant d'accéder à ces métiers (16%).

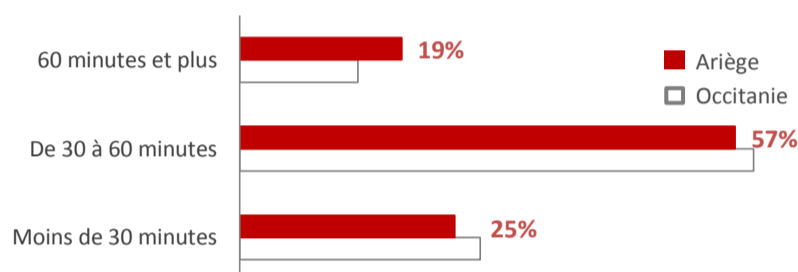
9 conseillers dédiés aux entreprises

En Occitanie, 430 conseillers sont dédiés à la relation entreprise.

261 actions #versunmétier réalisées dans le département de l'Ariège depuis septembre 2018 (Chiffres à fin janvier 2020)

L'aide à la mobilité des demandeurs d'emploi pour faciliter la reprise d'emploi

Tous les demandeurs d'emploi ne présentent pas la même mobilité.



Sur le territoire, à fin décembre 2019, 12% des demandeurs d'emploi en catégories ABC n'ont pas le permis (15% en Occitanie), 70% ont un véhicule (65%), 3% privilégient les transports en commun (8%).

25% des demandeurs en catégorie ABC fin 2019 indiquent vouloir trouver un emploi à moins de 30 minutes de leur domicile.

Parmi les freins à la mobilité, on peut trouver des demandeurs d'emploi n'ayant pas de permis de conduire ou ne possédant pas de moyen de transport et dont la zone de recherche d'emploi reste cantonnée à leur commune d'habitation ou dans une commune proche. Le coût financier de la mobilité ou encore l'attachement au territoire pour des raisons extra-professionnelles (notamment familiales) peuvent être un frein à la mobilité. Les femmes, les demandeurs d'emploi peu qualifiés, les personnes en couple ou avec enfant, les locataires d'un logement social restreignent aussi plus souvent le périmètre géographique de leur recherche.

Afin de résoudre les freins à la mobilité, Pôle emploi a versé **8 969 aides à la mobilité en 2019 en Occitanie**. Ces mesures, d'un montant de **2,5 millions d'euros**, comprennent les aides à la recherche d'emploi, à la reprise d'emploi, à l'Aide à la Garde d'Enfants pour Parents Isolés (AGEPI) et les aides au permis de conduire.

Elles ont pour objet :

- de faciliter la recherche (24%) ou la reprise d'un emploi (62%) éloigné du lieu de résidence du demandeur d'emploi en assurant la prise en charge, directe ou indirecte, de tout ou partie des frais de déplacement, d'hébergement, de repas.
- d'apporter une Aide à la Garde d'Enfants pour Parents Isolés (14%) qui reprennent une activité ou entrent en formation.
- de faciliter l'obtention du permis de conduire. Ainsi, Pôle emploi peut contribuer à son financement dans le cadre d'une aide individuelle à la formation.

52% des demandeurs d'emploi retrouvent un emploi dans le bassin d'emploi où ils résident

Les demandeurs d'emploi du territoire ont retrouvé un emploi :	Reprises	Part	Part régionale
• en Occitanie	4 864	91%	87%
... sur le même bassin	2 772	52%	65%
dans la même commune que celle de résidence	931	17%	28%
dans une autre commune du bassin que celle de résidence	1 841	34%	38%
... sur un autre département de l'Occitanie	1 167	22%	
dont Haute-Garonne	892	17%	
Aude	112	2%	
Pyrénées-Orientales	40	1%	
• dans un département d'une autre région	478	9%	13%
dont Paris	63	1%	1%
Savoie	40	1%	1%
Gironde	26	0%	1%

Graphique réalisé à partir du distancier METRIC de l'Insee et portant sur 246 227 reprises d'emploi en Occitanie en 2018

Source : Pôle emploi

La formation, vecteur de développement des compétences

Partant du constat que le taux de chômage des Français sans diplôme est 3 fois plus élevé que ceux ayant un diplôme Bac +2 et équivalent, le gouvernement a lancé le **Plan d'Investissement dans les Compétences (PIC)**. Il s'agit de former un million de personnes non titulaires du baccalauréat grâce à un investissement de 15 milliards d'euros entre 2018 et 2022. Mobilisant les acteurs du service public de l'emploi, le PIC prévoit un ensemble de dispositifs pour favoriser la mise en place de parcours de formation sur mesure et le développement de l'innovation dans le domaine de la formation professionnelle.

Ce sont 2 138 entrées en formation qui ont été réalisées sur l'année 2019 dans le département de l'Ariège. L'Occitanie figure en tête des régions en termes d'entrées en formation, notamment grâce à l'effort de financement important du Conseil Régional.

Afin d'adapter les compétences du demandeur d'emploi à celles attendues par les employeurs, Pôle emploi met en oeuvre des mesures d'adaptation à l'emploi comme **l'Action de Formation Préalable au Recrutement et la Préparation Opérationnelle à l'Emploi**. D'autres actions de formation collectives ou individuelles peuvent être proposées aux demandeurs d'emploi, notamment dans le cadre du Conseil en Évolution Professionnelle (CEP).

“ 502 DEFM PIC en catégorie ABC à fin décembre 2019 ont bénéficié d'une formation au cours des 12 derniers mois

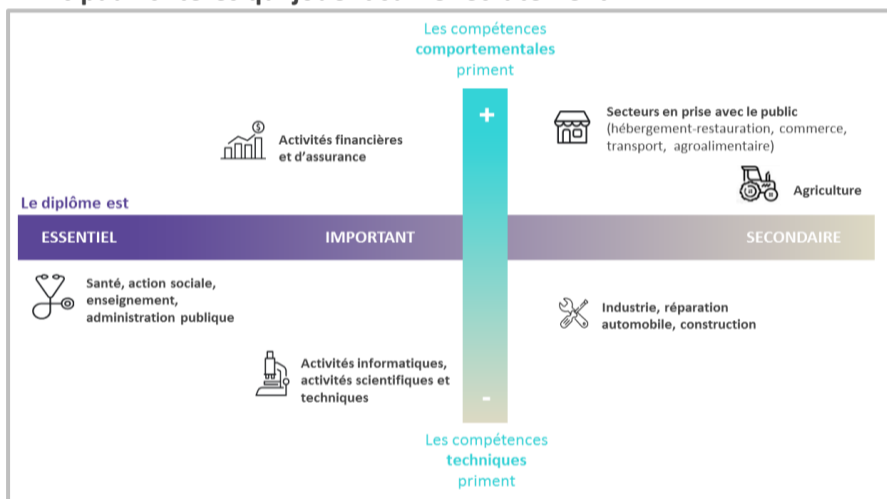
L'approche par compétence pour mieux accompagner les transitions professionnelles et accélérer le retour à l'emploi (données nationales)

37% des demandeurs d'emploi changent de métier après une période de chômage.
(Pôle emploi - Études et recherches n°9 - Janvier 2017)

60% des employeurs déclarent que les compétences comportementales sont plus importantes que les compétences techniques. (Pôle emploi - Éclairages et synthèses n°42 - Mars 2018)

“ Pôle emploi analyse les compétences attendues par les employeurs et complète son approche métier pour mieux répondre aux besoins des entreprises et des demandeurs d'emploi.

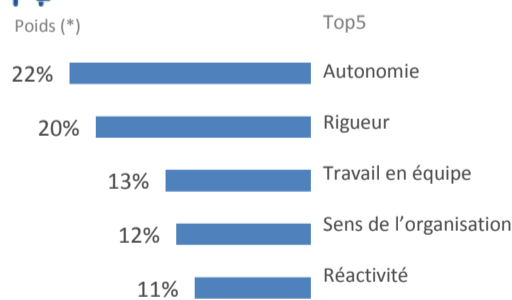
Principaux critères qui jouent sur le recrutement



Le diplôme est souvent utilisé pour une 1^{ère} sélection de candidats, mais il est rarement le critère du choix final.

L'expérience dans un poste similaire et les compétences comportementales constituent les critères du choix final du candidat.

Les 5 principales compétences comportementales sur le département



Top 3 des métiers pour lesquels la compétence est la plus souvent citée dans les offres

Mécanique automobile / Transaction immobilière / Personnel de cuisine
 Mécanique automobile / Transaction immobilière / Nettoyage de locaux
 Personnel de cuisine / Maçonnerie / Soins d'hygiène, de confort du patient
 Vente en alimentation / Façonnage et routage / Services domestiques
 Mécanique automobile / Transaction immobilière / Développement des ressources humaines

Les 5 principales compétences techniques sur le département



Top 3 des métiers pour lesquels la compétence est la plus souvent citée dans les offres

Personnel de cuisine / Personnel polyvalent en restauration / Café, bar brasserie
 Secrétariat / Vente en alimentation / Accueil et renseignements
 Service en restauration / Personnel de cuisine / Vente en alimentation
 Service en restauration / Personnel polyvalent en restauration / Café, bar brasserie
 Magasinage et préparation de commandes / Préparation du gros œuvre et des travaux publics / Conduite et livraison par tournées sur courte distance

(*) poids des compétences selon les offres d'emploi enregistrées en 2019

Source : Pôle emploi

MAIN D'ŒUVRE DISPONIBLE

La croissance démographique reste quasiment stable sur les cinq dernières années

153 200 habitants en 2017

+0,1 % habitants en moyenne annuelle entre 2012 et 2017

+0,4 % solde migratoire

-0,3 % solde naturel

En Occitanie, sur cette même période, la population augmente en moyenne tous les ans de 0,8 %. Le solde migratoire progresse de 0,7 % et le solde naturel augmente de 0,1 %.

Ainsi, le département apparaît comme un territoire moins attractif que la région.

“ L'Occitanie est la 2^{ème} région de France en terme de croissance démographique en raison d'un solde migratoire important. Par exemple, les personnes peuvent venir en opportunité pour un emploi ou bien pour accompagner un conjoint et rechercher un emploi.

La région présente le 2^{ème} taux de chômage le plus élevé après les Hauts-de-France.

Le nombre d'actifs reste stable dans le département

66 200 actifs (15-64 ans) en 2017

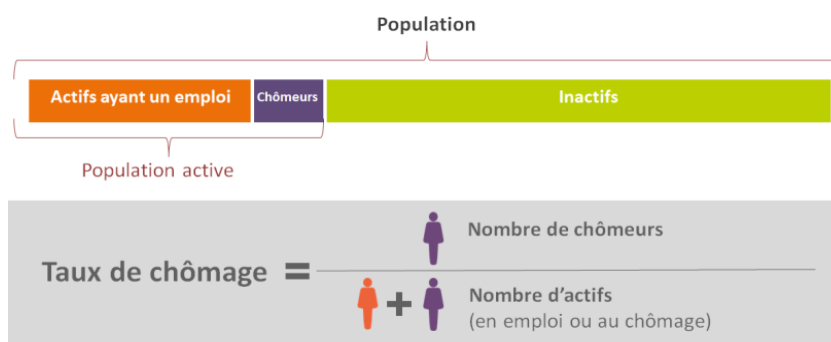
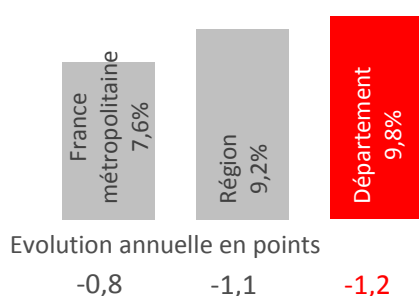
-0,0% actifs de 15-64 ans en moyenne annuelle entre 2012 et 2017

20 nombre d'actifs stable sur la période

Le taux de chômage est au dessus de la moyenne régionale et baisse sur un an

Avec 9,8% de la population active au chômage au 1er trimestre 2020, le département de l'Ariège affiche un taux de chômage supérieur au taux régional (9,2%). Ce taux est en recul de 1,2 point(s) sur un an.

TAUX DE CHÔMAGE AU 1ER TRIMESTRE 2020



Le taux de chômage est le pourcentage de chômeurs dans la population active et se base sur un sondage trimestriel de l'Insee.

Le nombre de demandeurs d'emploi (issus du fichier administratif de Pôle emploi) diffère du nombre de chômeurs. Ces deux indicateurs ne sont pas comptabilisés de la même manière et traduisent des situations différentes. La catégorie A (demandeurs d'emploi sans activité réduite) est celle qui se rapproche le plus de la définition de l'Insee.

La durée prévisible de chômage demeure importante

369 jours

Durée moyenne durant laquelle un demandeur d'emploi resterait inscrit à Pôle emploi si la conjoncture économique du 1er trimestre 2020 se maintenait (moyenne régionale : 406 jours).

Fin 2010, cet indicateur se situait à 338 jours.

EN SAVOIR +

Observatoire régional de l'emploi en Occitanie
Consultez nos publications

Point de conjoncture

La hausse de la demande d'emploi est plus marquée chez les demandeurs d'emploi sans activité

A fin juin 2020 :

14 900 demandeurs d'emploi en cat. ABC

10 200 sont inscrits en cat. A

Evolution annuelle :

+2,6% pour les cat. ABC

+11,1% pour la cat. A

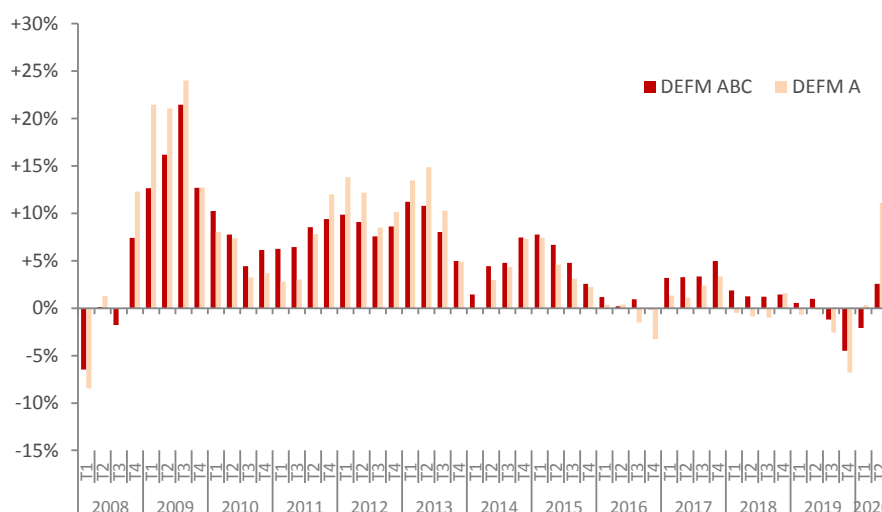
En Occitanie, le nombre de demandeurs d'emploi progresse de 4,6% en catégories ABC et progresse de 15,8% en catégorie A.

32% des demandeurs d'emploi

sont inscrits à Pôle emploi tout en ayant une activité réduite (Cat. BC)

En Occitanie, ce taux s'élève à 35%

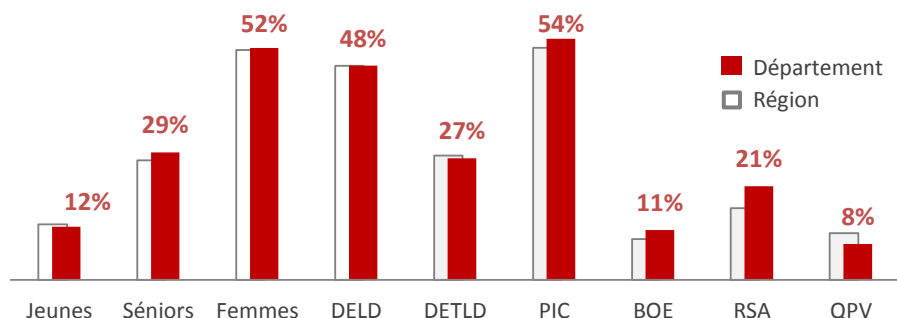
HISTORIQUE DES ÉVOLUTIONS ANNUELLES DE LA DEFM CATÉGORIES A ET ABC



Depuis 2008, le nombre de demandeurs d'emploi inscrits à Pôle emploi a quasiment doublé. En 20 ans, la part de demandeurs d'emploi en activité réduite est passée de 20% à 35% en Occitanie.

48 % des demandeurs d'emploi sont inscrits à Pôle emploi depuis plus d'un an

PART DES PUBLICS SPÉCIFIQUES DANS LA DEFM ABC



Une partie des demandeurs d'emploi peinent à trouver un emploi stable, alternant reprises d'activité de courtes durées et périodes de chômage. En 2019, 38% des inscriptions sont intervenues six mois après une précédente inscription en Occitanie.

La part des séniors est passée de 20% à 29% en 10 ans.

L'allongement de l'âge légal de départ à la retraite et la suppression de la dispense de recherche d'emploi expliquent cette évolution.

ÉVOLUTION ANNUELLE DES PUBLICS SPÉCIFIQUES

+11,1%	+1,3%	+1,7%	+4,3%	+5,7%	+1,7%	-4,7%	+1,4%	+2,0%
+8,9%	+4,1%	+3,3%	+4,3%	+6,2%	+3,4%	-4,1%	+9,0%	+0,4%

Jeunes : Moins de 25 ans

Séniors : 50 ans et plus

DELD : Demandeurs d'Emploi de Longue Durée inscrits depuis plus d'un an

DETLTD : Demandeurs d'Emploi de Très Longue Durée inscrits depuis plus de 2 ans

PIC : Non qualifiés (Définition PIC : niveau de formation inférieur au Bac ou égal au Bac sans diplôme obtenu)

BOE : Bénéficiaires de l'Obligation d'Emploi

RSA : Bénéficiaires du Revenu de Solidarité Active

QPV : Quartiers Prioritaires de la Ville

Catégorie A : Demandeurs d'emploi en recherche active, disponibles et sans emploi

Catégories B et C : Demandeurs d'emploi en recherche active, disponibles et ayant exercé une activité réduite

EN SAVOIR +

Observatoire régional de l'emploi en Occitanie

Consultez nos fiches

Le marché du travail des territoires

La part des demandeurs d'emploi non qualifiés est passée de 67% à 54% en 10 ans.

Cette problématique d'insertion des moins qualifiés demeure néanmoins d'actualité avec le Plan d'Investissement dans les Compétences (PIC). Ce dernier vise ainsi à former un million de chômeurs peu qualifiés et un million de jeunes peu qualifiés éloignés de l'emploi en France.

8% des demandeurs d'emploi du territoire résident en Quartier Prioritaire de la Ville

Source : Pôle emploi

ZOOM -- LES IMPACTS DU COVID SUR LE MARCHÉ DU TRAVAIL

► ANALYSE DE LA DEMANDE D'EMPLOI

(catégorie ABC, données brutes, juin 2020)

Au plus fort de la crise

	Territoire	Région
Nb. DEFM	14 917	591 454
Evo. annuelle (nb)	+231	+16 449
Evo. annuelle (%)	+2%	+3%

Dernière situation

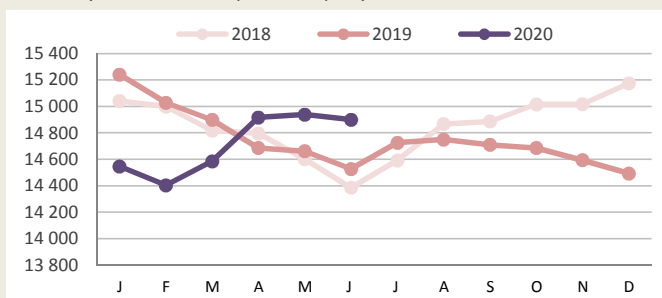
	Territoire	Région
Nb. DEFM	14 900	589 275
Evo. annuelle (nb)	+373	+26 158
Evo. annuelle (%)	+3%	+5%

TOP métiers les plus impactés (Juin 2020)

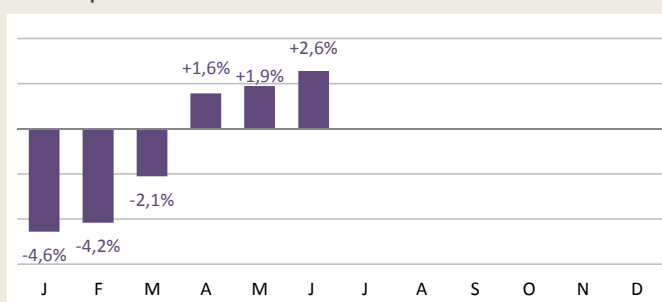


Code ROME	Métiers	Nbre DEFM cat. ABC	Evolution annuelle
1 G1602	Personnel de cuisine	315	+41 +15,0%
2 G1803	Service en restauration	201	+40 +24,8%
3 N1105	Manutention manuelle de charges	194	+34 +21,3%
4 D1507	Mise en rayon libre - service	372	+32 +9,4%
5 N1103	Magasinage et préparation de commandes	253	+24 +10,5%
6 K2503	Sécurité et surveillance privées	125	+24 +23,8%
7 D1202	Coiffure	59	+17 +40,5%
8 D1214	Vente en habillement et accessoires de la personne	303	+17 +5,9%
9 N1101	Conduite d'engins de déplacement des charges	140	+15 +12,0%
10 A1416	Polyculture, élevage	137	+14 +11,4%

Historique de la DEFM (cat. ABC) depuis 2018



Historique des évolutions annuelles cat. ABC



Les métiers les plus recherchés par les demandeurs d'emploi

Code ROME	Métiers	Nbre DEFM cat ABC	Part DELD	Part Activ. Réduite
1 K1304	Services domestiques	649	59%	40%
2 K1303	Assistance auprès d'enfants	518	63%	58%
3 M1607	Secrétariat	400	51%	34%
4 D1507	Mise en rayon libre - service	372	37%	20%
5 K2204	Nettoyage de locaux	357	60%	38%
6 A1203	Entretien des espaces verts	340	53%	26%
7 G1602	Personnel de cuisine	315	40%	25%
8 D1214	Vente en habillement et accessoires de la personne	303	39%	26%
9 K1302	Assistance auprès d'adultes	300	58%	39%
10 N1103	Magasinage et préparation de commandes	253	45%	28%

ns : non significatif

64 % des demandeurs d'emploi sont indemnisables par Pôle emploi au titre de l'Assurance chômage ou de la Solidarité

Repères clés

8 300 demandeurs d'emploi indemnisés à fin déc.2019

64% taux de demandeurs d'emploi indemnisables

En Occitanie, ce taux est de 65%

-6,2% sur un an

En Occitanie, l'évolution est de -4,8%

16 mois durée moyenne d'indemnisation

En Occitanie, cette durée est de 15 mois



Chaque année, Pôle emploi Occitanie verse 3,3 milliards d'euros.

93% sont versés au titre de l'Assurance chômage

EN SAVOIR +

Observatoire régional de l'emploi en Occitanie
Consultez nos fiches

Demandeurs d'emploi indemnisés par Pôle emploi

Avant de s'inscrire à Pôle emploi, les demandeurs d'emploi déclarent un salaire moyen de référence de 1 790€ brut. Lorsqu'ils sont indemnisés au titre de l'Assurance chômage, ils perçoivent une indemnité moyenne de 1 050€ par mois. Après expiration des droits à l'Assurance chômage, le passage en régime solidarité (sous condition de ressources) se traduit par une perte de revenu de l'ordre de 54% pour une indemnisation moyenne de 480€.

Pour rappel, le seuil de pauvreté est de 1 041€ en France en 2017.

18,4% des habitants de l'Ariège vivent sous le seuil de pauvreté.

La part des demandeurs d'emploi indemnisables en progression régulière

La part des demandeurs d'emploi indemnisables est passée de 58,5% fin 2015 à 63,9% fin 2019. Cette progression vient essentiellement de l'instauration des droits rechargeables lors de la dernière convention d'assurance chômage.

La prochaine convention d'assurance chômage, visant à réduire le déficit du régime général et d'inciter davantage les personnes à privilégier les revenus d'activité, devrait par contre générer une diminution de la part des demandeurs d'emploi indemnisés du fait notamment :

- une modification des conditions pour être bénéficiaire (à partir de novembre 2019, il faudra avoir travaillé 6 mois sur les 24 derniers mois au lieu de quatre mois sur 28)
- une révision des droits rechargeables : il faudra avoir travaillé six mois au lieu d'un pendant sa période de chômage pour voir son indemnisation prolongée d'autant.

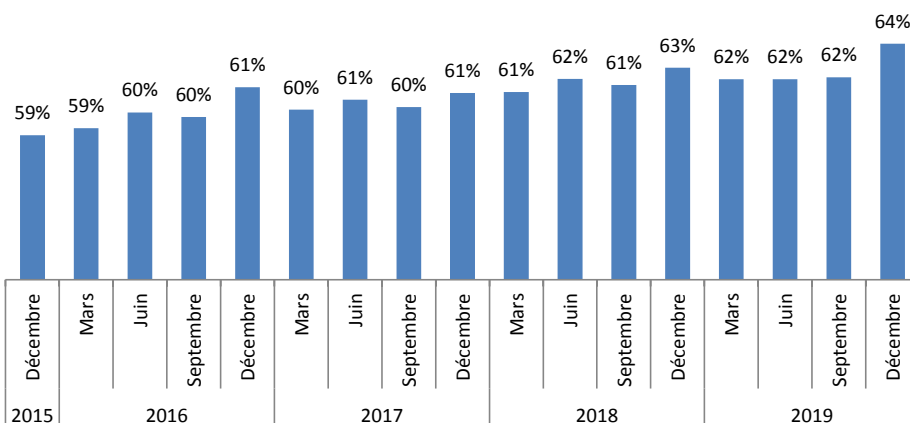
EN SAVOIR +

www.unedic.org

Consultez la publication

Dossier de référence de la négociation en novembre 2018

Evolution de la part des DEFM indemnisables inscrits (cat ABC) - Ariège



EN SAVOIR +

www.pôle-emploi.org

Accéder à l'Open Data pour consulter les séries sur

Les demandeurs d'emploi indemnisés

ANNEXE

EFFET STRUCTURE / EFFET DYNAMISME

Tableau détaillé par bassin d'emploi

Evolution observée du bassin (1)	-	Evolution de la région (2)	=	Effet structure (3)	+	Effet dynamique (4)	<div style="display: flex; align-items: center; margin-bottom: 5px;"> <div style="width: 20px; height: 10px; background-color: #f8d7da; margin-right: 5px;"></div> Effet défavorable (<0) </div> <div style="display: flex; align-items: center;"> <div style="width: 20px; height: 10px; background-color: #d4edda; margin-right: 5px;"></div> Effet favorable (>0) </div>
--	---	--------------------------------------	---	-------------------------------	---	-------------------------------	---

L'effet structure (3) est obtenu en appliquant pour chacun des secteurs d'activité du bassin les taux d'évolution sectoriels régionaux

				(1)	(2)	= (1) - (2)	(3)	(4)
Code Bassin	Libellé du bassin d'emploi	Nbre d'offres en juillet 2019	Nbre d'offres en juillet 2020	Taux d'évolution du bassin	Taux d'évolution régional	Ecart par rapport à la région (en pts)	Effet STRUCTURE (en pts)	Effet DYNAMIQUE (en pts)
76101	Cahors	395	251	-36%	-32%	-5	3	-8
76149	Agde-Pézenas	472	458	-3%	-32%	+29	2	27
76106	Albi-Carmaux	449	449	0%	-32%	+32	4	27
76136	Alès-La Grand'Combe	334	294	-12%	-32%	+20	5	15
76120	Auch	352	229	-35%	-32%	-3	3	-6
76134	Bagnols sur Cèze	308	233	-24%	-32%	+7	-3	11
76135	Beaucaire	238	249	5%	-32%	+36	-1	37
76138	Béziers	1 145	707	-38%	-32%	-6	-2	-4
76130	Carcassonne	690	474	-31%	-32%	+1	-5	5
76147	Castelnaudary	138	144	4%	-32%	+36	5	31
76127	Castelsarrasin	336	255	-24%	-32%	+8	-5	13
76108	Castres-Mazamet	408	378	-7%	-32%	+24	1	23
76146	Céret	247	226	-9%	-32%	+23	10	13
76121	Condom	230	231	0%	-32%	+32	3	29
76123	Decazeville-Villefranche	202	171	-15%	-32%	+17	2	15
76122	Figeac	287	149	-48%	-32%	-16	-5	-11
76110	Foix	206	180	-13%	-32%	+19	8	11
76107	Graulhet-Gaillac	304	265	-13%	-32%	+19	1	18
76125	Lannemezan	130	114	-12%	-32%	+20	7	12
76112	Lavelanet	36	51	42%	-32%	+74	3	70
76137	Le Vigan-Ganges	103	71	-31%	-32%	+1	9	-9
76132	Limoux	130	80	-38%	-32%	-7	9	-15
76128	L'Isle Jourdain	229	134	-41%	-32%	-10	-1	-8
76140	Lodève	210	190	-10%	-32%	+22	7	15
76105	Lourdes	195	119	-39%	-32%	-7	10	-17
76139	Lunel	172	107	-38%	-32%	-6	-1	-5
76143	Mende	244	251	3%	-32%	+35	6	29
76115	Millau	216	221	2%	-32%	+34	2	32
76126	Montauban	818	580	-29%	-32%	+3	-3	5
76142	Montpellier	4 260	3 328	-22%	-32%	+10	1	9
76118	Muret	342	369	8%	-32%	+40	5	35
76131	Narbonne	1 301	798	-39%	-32%	-7	2	-9
76133	Nîmes	1 724	1 098	-36%	-32%	-4	-2	-2
76111	Pamiers	349	256	-27%	-32%	+5	-6	11
76144	Perpignan	1 425	1 050	-26%	-32%	+6	1	4
76145	Prades	103	108	5%	-32%	+37	9	27
76114	Rodez	535	535	0%	-32%	+32	2	30
76119	Saint Gaudens	373	298	-20%	-32%	+12	1	11
76113	Saint Girons	85	95	12%	-32%	+44	9	35
76141	Sète	364	232	-36%	-32%	-4	4	-9
76129	Souillac	238	189	-21%	-32%	+11	6	5
76104	Tarbes	742	413	-44%	-32%	-12	-1	-12
76117	Toulouse	10 398	5 415	-48%	-32%	-16	-2	-14
76148	Vauvert	284	200	-30%	-32%	+2	0	2

Retrouver les productions du service
Statistiques, Études et Évaluations
sur le site de
l'observatoire régional de l'emploi en Occitanie

www.observatoire-emploi-occitanie.fr



OBSERVATOIRE
RÉGIONAL DE L'EMPLOI
OCCITANIE



Directeur de la production
Serge LEMAITRE

Conception et réalisation
Statistiques, Études et Évaluations

Libre de diffusion sous réserve de mentionner la source : Pôle emploi Occitanie

